

STAGE 3

Nous allons aborder les principaux types de photos :

Portraits extérieur et intérieur et en studio

Paysages

Photos urbaines

Photos animalières

Macro photos

QUEL MATERIEL DANS CHAQUE CAS ?

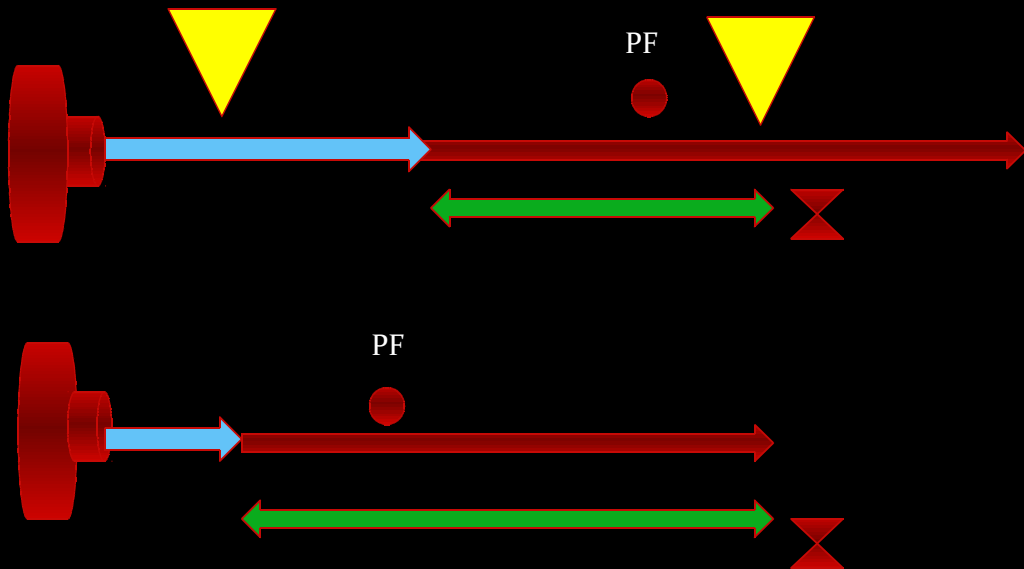
Boitiers

Objectifs

Accessoires

Règles basiques

HYPERFOCALE et POINT FOCAL



PORTRAITS

Que ce soit dehors en lumière du jour ou en intérieur le but est à peu près le même :

Mettre en valeur le caractère du sujet par tous les moyens et faire une image qui colle au caractère du sujet dans une situation la plus naturelle possible.

Trois types de portraits

Sur pied avec ou sans contexte

En buste avec ou sans contexte

Serré

PORTRAITS : OBJECTIFS de CHOIX

LES FIXES

50mm



85mm



100mm



LES ZOOMS

24-70 ou 70-200



PORTRAITS, LES BONNES PRATIQUES

Ce qu'il faut privilégier

- Les focales au dessus de 50 mm
- Les grandes ouvertures
- Donc la vitesse
- La mise au point sur le regard
- Penser aux lignes et points de force
- Dégager l'espace devant le regard
- Le soleil voilé ou passer à l'ombre
- Le reflet au sol, piscine, pavement

Ce qu'il faut éviter

- Grand angle et trop près
- Les grandes focales macro
- Menton élevé, fermeture des yeux
- Couper le menton ou le cou
- Le plein soleil grimaces et lunettes

PORTRAITS EXTERIEURS EN CONTEXTE

PORTRAIT SUR PIED

Ce comédien dans les rues d'Avignon
Se prête au jeu et pose juste attendre
que son visage sorte de l'ombre, mieux
une petite rafale peut permettre de trouver
le meilleur moment sans contraste gênant.
Attention à la vitesse, ne pas descendre
en dessous du 1/100ème

Choix

Iso à 100 compte tenu de la lumière

Focale 50 mm

Priorité à l'ouverture 5,6 selon la profondeur

De champ espérée

Coup d'œil à la vitesse pas en dessous de 1/100

Sinon augmenter un peu l'ouverture



PORTRAITS EXTERIEURS EN BUSTE

Nous sommes à l'ombre d'un auvent qui a
L'avantage de diffuser la lumière sans images
contrastées gênantes. Les enfants sont assez
inventifs lorsqu'ils se savent photographiés

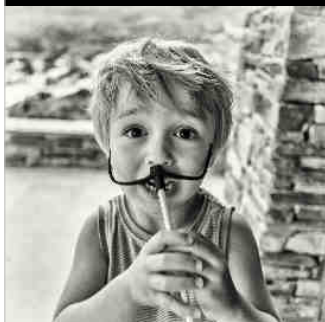
C'est le moment de saisir cette opportunité
Le bras coupé ne gêne pas, la tête restant en
point fort...

Iso 100 ou 200

F 50 mm

F 4,0 = bon piqué et en corollaire

La vitesse ne s'en trouve qu'augmentée, très bien



EXTERIEUR EN BUSTE EN CONTEXTE

Portrait dit en « Américain » ou tronc coupé



PORTRAITS EN INTERIEUR LUMIERE DU JOUR

50mm fixe, f/4, 1/250e, Iso 640



PORTRAITS LUMIERE DU JOUR lumière diffuse et zenith

FOC 70mm; f/5,6, 1/200é, Iso 500



FOC 300mm; f/6,3, 1/400é, Iso 400



PORTRAITS EXTERIEURS, la lumière

24-70, ici 70mm, f/5, 1/250e, Iso 400



PORTRAIT TRES SERRE LUMIERE DU JOUR



PORTRAITS STUDIO LUMIERE CONSTANTE, FLASH Une source, deux sources et plus et accessoires



PORTRAITS STUDIO LUMIERE CONSTANTE ou FLASH



Split flash seul.
100 mm, f/4,0, 1/250e, Iso 50

Une seule boîte à lumière 600w
Leica 50mm, f/5,6, 1/100e, Iso 800



PORTRAITS STUDIO 2 boîtes à lumière (2X 600w)



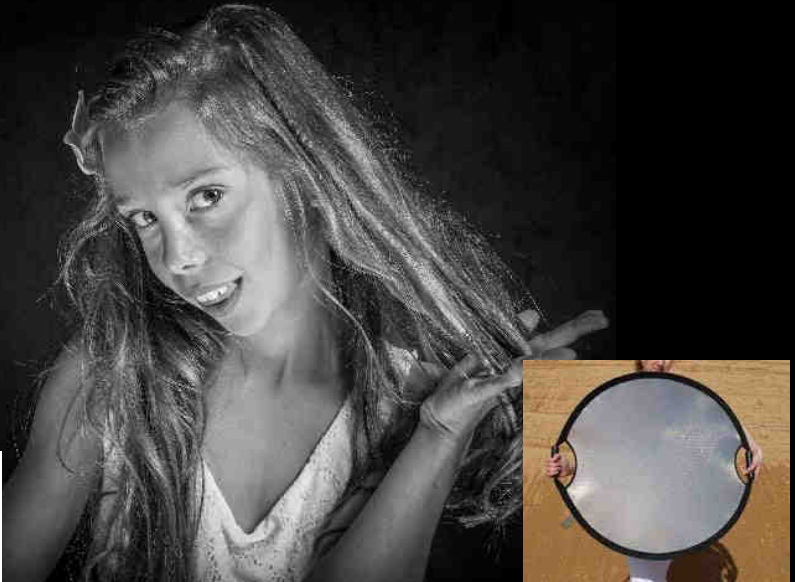
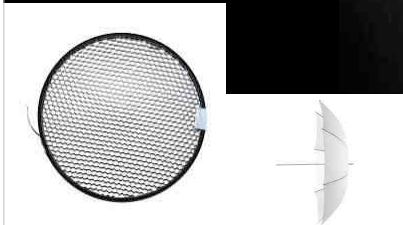
70mm, f/6,3, 1/125e, Iso 400

Nanie

PORTRAITS STUDIO

Studio un flash Elinchrom 500, un nid d'abeille et un réflecteur

Fond noir, une boîte à lumière constante en haut vers le sujet, réflecteur blanc en face plutôt de bas en haut. Fixe 90 mm f/8 ; 1/125e, 200 Iso



PORTRAITS REMBRANDT SERRES

70mm, f/5, 1/125e, Iso 800

On peut couper un bras, la poitrine, même un haut de tête, mais pas un cou ou un menton.
Focus sur les yeux



PORTRAITS SERRES

70mm, f/6,3, 1/80, Iso 320



85mm; f/5,6, 1/160 e, Iso 50
3 dedolight 600 w à volets



Portrait spectacle lumières de la scène, longue focale

Zoom 70-200, Focale 200, f/5,6, 1/160eme, Iso 3200



DU PORTRAIT AU PAYSAGE



PAYSAGES, LES BONNES PRATIQUES

Les focales grand angle, 17, 24, 28 jusqu'au 35, parfois le 50 mm...

Plus que jamais Règle des tiers

Mettre un personnage, un animal donne une idée de l'échelle

La fermeture pour la profondeur de champ

Mais avec les grands angles cela est facilité

Optimiser la zone de netteté avec le Point Focal

Penser aux lignes et points de force

Le soleil voilé ou ciel nuageux, voir très chargé

Saisir le « bon moment »

Le lever et coucher de soleil

Les contre jours

Ce qu'il faut privilégier
éviter

Les grandes focales

La carte postale trop vue

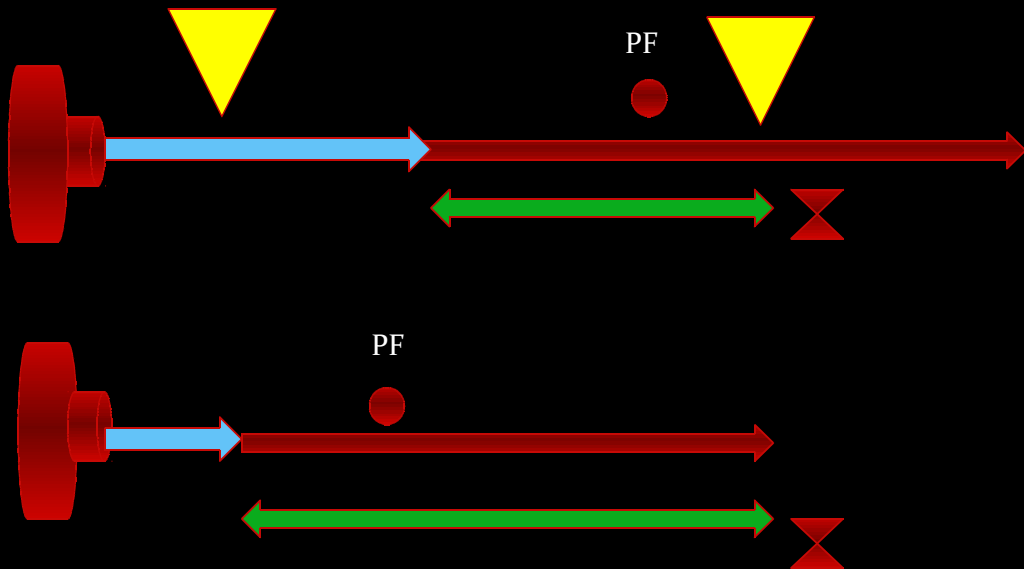
D'oublier son pare-soleil

Le plein soleil : espaces brûlés

Espace avant plan trop de matière

Ce qu'il faut

HYPERFOCALE et POINT FOCAL



PAYSAGES Focale fixe 35; f/8; 1/125e; Iso 200



PAYSAGES

Focale 50mm; f/11; 1/100e; Iso 100



PAYSAGES

FOC 24 mm; f/22 ; 1/1000 e; Iso 50, filtre UV



PAYSAGES

FOC 24mm; f/5,6; 1/80e; Iso 200
Se lever tôt ici avant le soleil



PAYSAGES

FOC 35mm; f/14; 1/120e; Iso 400
Le bon moment



PAYSAGES

FOC 70mm; f/11; 1/160e; Iso 400



PAYSAGES

35mm; f/11; 1/100e; Iso 200

Se déplacer

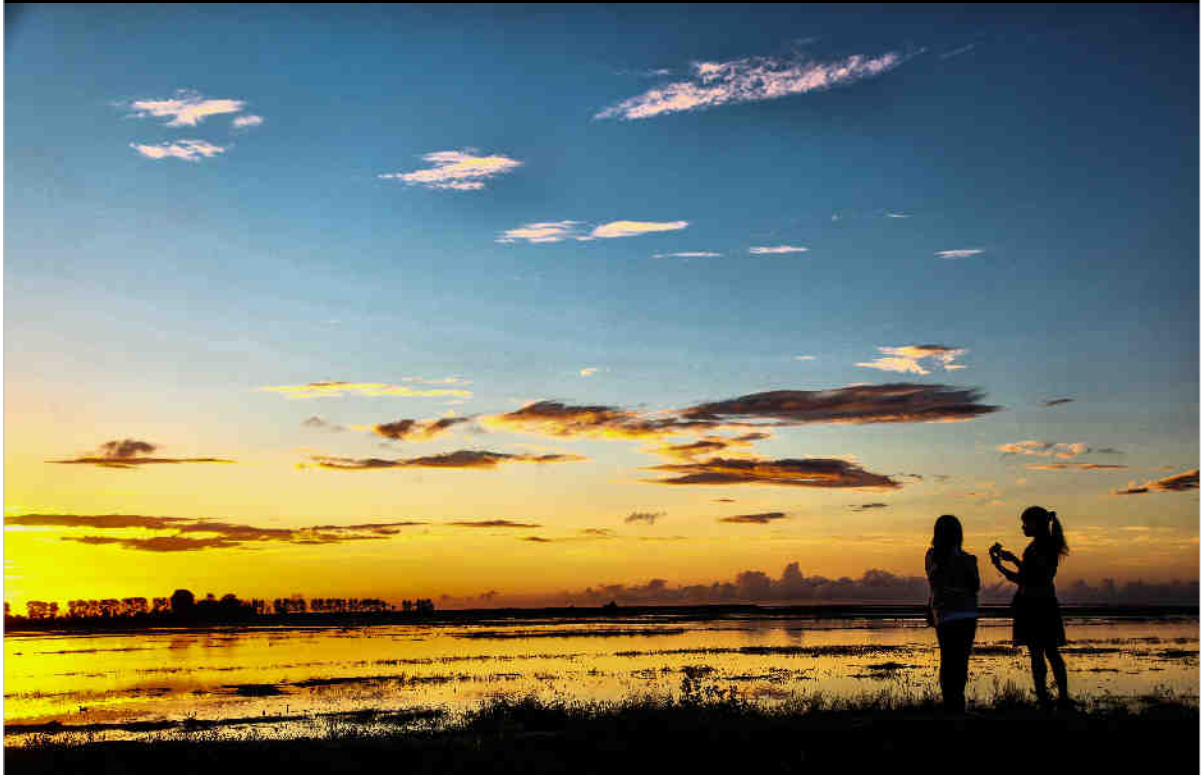


35 mm; f/16; 1/8; Iso 200 sur pied

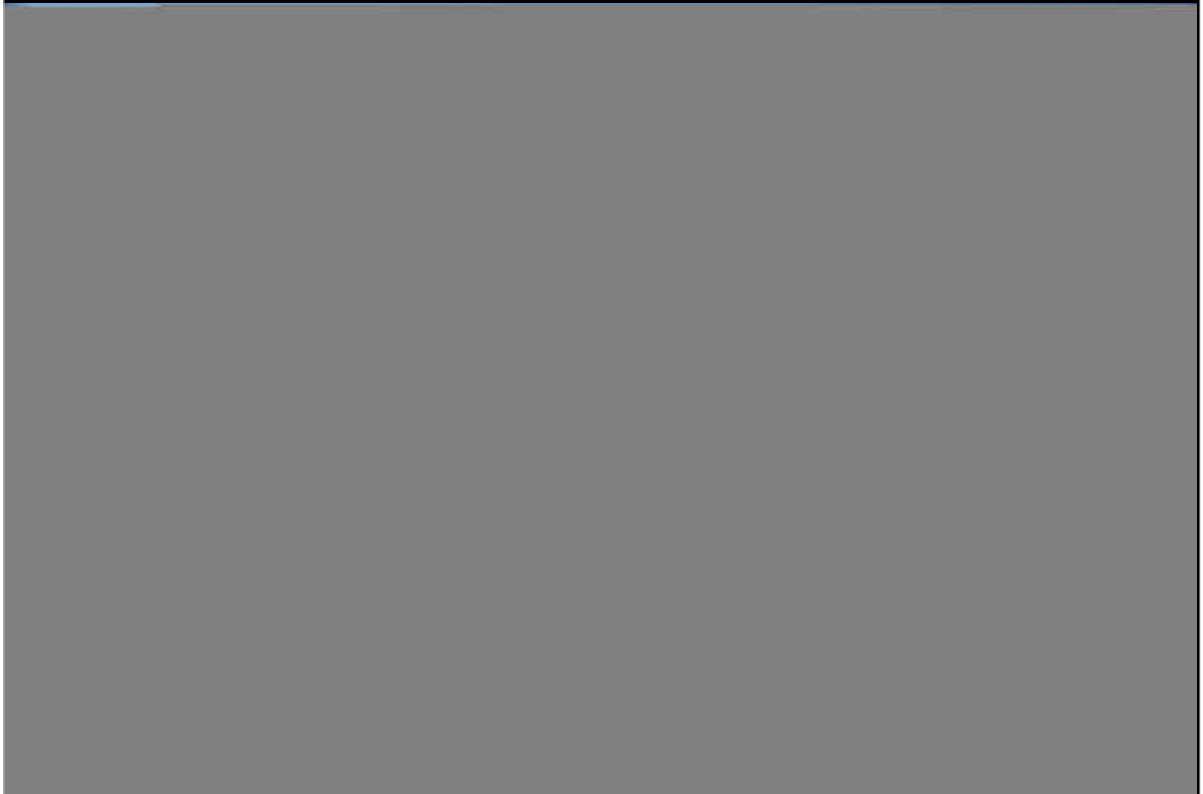
Soleil couché du bon usage du pied



PAYSAGES Contre jour choix mise au point ciel

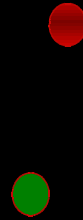


PAYSAGES Contre jour choix mise au point sombre



PAYSAGES Contre jour choix mise au point neutre

Live view utile point focal partie proche neutre



PHOTOS URBAINES

PHOTOS DE RUE, STREET PHOTOS, URBANISME, ARCHITECTURE

HISTORIQUE : Au début du XIX^{ème} la Street photo est une mode parisienne initiée par Eugène ADJET. De rue elle ne garde que le nom car très vite la photo urbaine s'étant au domaine public, métro, architecture avec ou sans humain .

Au XX^{ème} les photographes urbains deviennent célèbres , H Cartier Bresson, Doisneau, Isis...Dans le même temps aux US c'est le jazz qui permet aux photographes d'exprimer Leur talent.

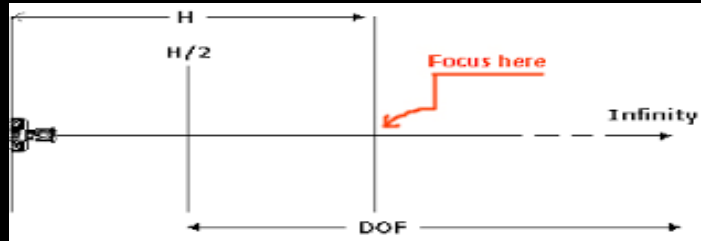
PHOTO DE RUE ou STREET PHOTO , Comprendre l'HYPERFOCALE

ART PHOTO URBAIN GRAPHIQUE

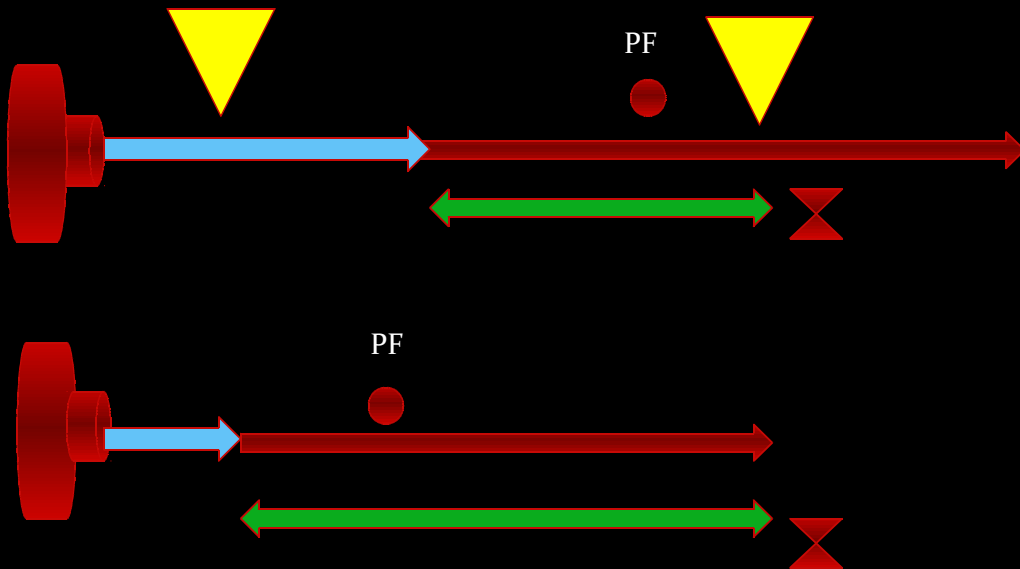
ARCHITECTURE

PROBLEME DU DROIT A L' IMAGE

HYPERFOCALE



HYPERFOCALE et POINT FOCAL



PHOTOS URBAINES PHOTOS DE RUE



PHOTOS URBAINES GRAPHIQUE



PHOTOS DE RUE, URBANISME, ARCHITECTURE

Un compact expert ou un C.O.I
Si on utilise un reflex mettre un objectif léger et discret (idéal pancake 40 mm)
Ce qu'il faut privilégier
Les focales grand angle, 17, 24, 28
les 35 mm ou 40 sont les chouchous
Parfois le 50 mm...
La discrétion favorise les APN discrets
L HYPERFOCALE très utile
La priorité à la vitesse peut s'avérer utile.
Prérégler son APN
Demander la permission de photographier peut être très utile.

Les grandes focales sauf cas très particuliers

Les zooms menaçants

Les photos de dos
ce qu'il faut éviter



URBANISME, PHOTOS DE RUE, ARCHITECTURE

Le matériel :

Discret avant tout

Compact si PSAM et Iso 800 correct

Hybride fuji X, Olympus pen

Reflex oui surtout si monté avec pancake type 40mm

Savoir prérégler en Hyperfocale

Premiers choix :

Focale fixes semi grand angle : 35 ou 40 mm

Les grands angles 24 au 40

Vive les pancakes

Parfois le 50mm



PHOTOS DE RUE, URBANISME, ARCHITECTURE

STREET PHOTO en hyperfocale

Hyperfocale à la volée Pont des arts



Street photo hyperfocale courte : il faut oser...



STREET PHOTO Photos rapides erreur de profondeur

Leicaccd foc 35mm, f/2,0, 1/80e, Iso 400



STREET PHOTO



STREET PHOTO

Photos demandées ou volées ?



ARCHITECTURE GRAPHIQUE



A propos du droit à l'image

Ce n'est pas la prise de vue mais son usage qui peut poser problème

Dans l'absolu le droit de photographier dans le domaine public est sans restriction

La photographie d'adultes reconnaissables surtout s'il s'agit d'un rassemblement public et si elle ne présente pas de caractère scabreux ou pornographique ou même humiliant pour le sujet ne présente pas de problème.

Attention aux enfants!

PHOTOS ANIMALIERES

Elle nécessite quelques qualités personnelles:

Avoir la passion de la nature et des animaux

Etre d'une nature très patiente

Avoir une âme souvent solitaire

Disposer d'un matériel de passionné donc assez cher : fixe grande focale ou super zooms et un pied de qualité.



Où aller pour photographier des animaux ?

D'abord on peut commencer avec des animaux domestiques ou dans les fermes

Puis on peut s'exercer dans les zoos ou dans les parcs naturels : Chambord, Zoo de Beauval

La Brenne en privilégiant les périodes migratoires. Dans notre région Le Reynou, le parc des loups de Chabrières, la Brenne ne sont pas très loin et riche en observatoire.

PHOTOS ANIMALIERES

Le matériel :

Boitier reflex paraît le mieux adapté mais les hybrides COI et certains bridges disposent de grandes focales excellentes.

Premiers choix :

Grande focale 300 ou 400 mm

Zoom 70-200 mm (juste) ou 100-300 ou 400 mm

Les grandes ouvertures (2,8 constante) sont idéales mais chères

PHOTOS ANIMALIERES

Focales fixes 300, 400, 500 et 600...



Zooms



70-200

70-300

100-400

200-400

Penser qu'avec un APSC, appliquer le coefficient 1,5 ou 1,6

PHOTOS ANIMALIERES

Les alternatives aux téléobjectifs ou grands zooms

Noter que l'APS c facilite la focale : un zoom 70-200 devenant un vrai 110 – 320 mm
Les Extendeurs 1,4 ou 2,0 X... Mais perte de luminosité enlever 1 ou 2 à l'ouverture



**Un APS c monté avec le 70-200 et l'extendeur
2X devient un 220-640 !!!**

LA DIGISCOPIE, avec un compact

PHOTOS ANIMALIERES



PHOTOS ANIMALIERES

Foc 330mm; F/8; 1/200e; Iso 100



PHOTOS ANIMALIERES

PHOTOS ANIMALIERES

Foc 400mm; f/5,6; 1/250e; Iso 500



PHOTOS ANIMALIERES

Foc 400mm; f/8; 1/200e; Iso 100



PHOTOS ANIMALIERES

Les accessoires conseillés:

Protection boîtier objectif

Pare soleil (aussi pour la pluie)

Pieds stable et léger

Habits adaptés voir petite
tente abri

Une paire de jumelle

Avoir des notions de chasse
(sens du vent).

Etre passionné (Vincent Munier)



PHOTOS ANIMALIERES



PHOTOS ANIMALIERES

Un mot sur la digiscopie:

Elle fait nécessite un pied stable et une lunette d'observation, un compact et accessoires.

Elle a l'avantage de faire partager sa passion photo avec un observateur de la nature. Les résultats sont parfois surprenants.



PROXI-PHOTOS et MACRO PHOTOS

Définition : La macro photo c'est la photo dans laquelle le rapport de grandissement est de 1/1, c'est à dire que la taille réelle du sujet photographié est au moins égale à celle qui arrive sur le capteur. Ceci implique des objectifs spécialisés, le terme de macro étant Utilisé parfois abusivement.

Toutefois les photos faites en Proxiphoto avec certains compacts et Hybrides sont très qualitatives

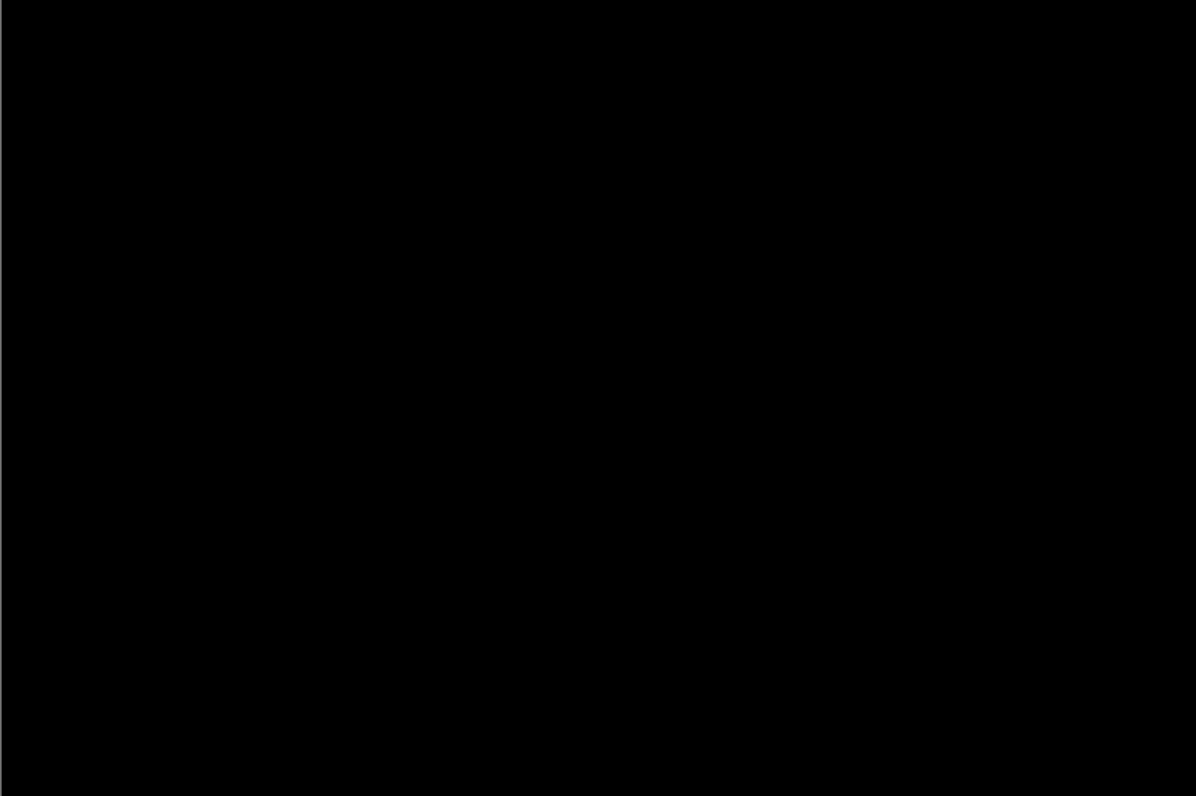
Eos7D; Foc 100 macro, f/9; 1/10e; Iso 100

Commencer par la flore plus facile que les insectes



PROXI PHOTO

FOCALE 50mm; f/2,0, 1/80e; Iso 1600 (lumière naturelle, sombre)



PROXI PHOTO Leica FOCALE 50mm; f/11; 1/125 e; Iso 400 (2 boites à lumière)
Assimilé alimentaire



PROXI PHOTO

Leica FOCAL 50mm; f/16; 1/100 e; Iso 800 (2 boîtes à lumière)

Assimilé alimentaire

MACRO PHOTOS

Les vrais objectifs macro sont chers et spécifiques



MP 65mm, f/2,8
MAP 41 à 102 mm



Le 100 Macro L IS USM 1/1, f/2,8
MAP 300 mm



MACRO PHOTOS

Les alternatives au 100 Macro pour ceux qui souhaitent essayer à budget modéré:

Les bagues allonges , moins chers mais perte de luminosité à gérer...

Les bonnettes, véritables lentilles Additionnelles (même observation).

Life Extendeur (propre à Canon)

Exemple un objectif fixe 50 mm Canon Macro (240€) monté avec un life extendeur constitue un vrai macro 1/1



MACRO PHOTOS

100 Macro flash deux têtes, f/11, 1/100, Iso 400, MAP manu



photo by N. N. N.



MACRO PHOTOS

Foc fixe 135 macro; f/8; 1/500e; Iso 200

Le plus difficile avec ces focales est de maîtriser la profondeur de champ très restreinte ce qui fait que

Le plus souvent sauf si l'insecte est en parfaite parallèle d'avoir les parties les plus intéressantes nettes

Astuces :

Mettre au point sur les yeux

Utiliser un monopode

Travailler priorité à la vitesse et

monter un peu les iso si besoin

Ajouter de la lumière soit au flash

annulaire ou avec la plaque de

polystyrène



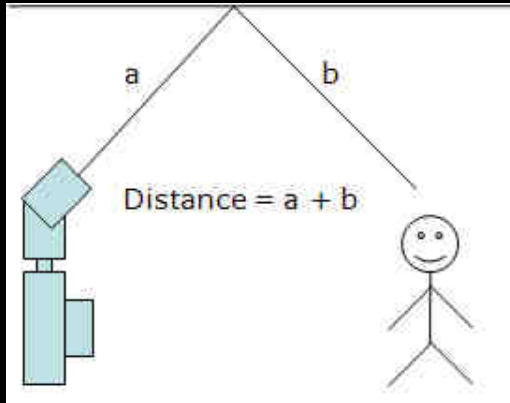
Mouche sur feuille , pas facile, patience, patience...

MACRO PHOTOS (commencer par la flore) Drosera carnivore des tourbières des Dauges (1/1)

Macro 100, f/16, 1/125 flash deporté, Iso 200



USAGE DU FLASH INTERIEUR



Si dans une salle sombre et pour un évènement ou le flash est possible et ou on ne veut pas prendre le risque de photos bruitées, on peut orienter le flash vers le plafond, excellent diffuseur permettant un éclairage doux

USAGE DU FLASH

Quelque soit votre choix, privilégier un flash à tête orientable



L'usage du flash devient rare en raison de la sensibilité de plus en plus élevée des APN, la montée en Iso générant un bruit de plus en plus maîtrisé.

Il manque de discrétion. Toutefois le flash peut être utile dans différentes circonstances.

Nous allons passer en revue ces exceptions.

USAGE DU FLASH EXTERIEUR

Le flash permet de déboucher les ombres face au soleil qu'il soit direct comme ici ou muni d'un diffuseur (pour le portrait à contre jour).

